

---

# VI SOSIAALINEN PÄÄOMA JA NUORISORIKOLLISUUS

Venla Salmi

---

## Johdanto

Yksi kriminologisen tutkimuksen tavoite on selvittää, miksi ihmiset tekevät rikoksia ja mitkä tekijät vaikuttavat rikollisuuteen. Rikollisuudelle on etsitty selitystä niin biologisista, taloudellisista, yhteiskunnallisista kuin sosiaalisista tekijöistä. Eräs perinteisistä kriminologian näkökulmista pureutuu sosiaalisen ympäristön ja rikoskäyttäytymisen väliseen suhteeseen. Sosiaalisten siteiden eli perhesiteiden ja muiden ihmissuhteiden yhteyttä rikollisuuteen on tutkittu runsaasti sekä teoreettisesti että empiirisesti, ja on havaittu, että niiden heikkeneminen ja toisaalta rikoskäyttäytymistä suosivat sosiaaliset siteet kasvattavat riskiä syyllistyä rikoksiin. (Hirschi 1969; Sutherland 1947; Akers 2000, 71–98). On myös tunnettua, että asuinympäristöissä, joissa ihmisten väliset siteet ovat heikkoja ja yhteisestä ympäristöstä huolehtiminen vähäistä, ilmenee usein ilkeävaltaa ja rikollisuutta. Tällainen sosiaalinen välinpitämättömyys ja korkea rikollisuuden taso saattavat olla pysyviä piirteitä joillakin alueilla, vaikka niiden asukkaat vaihtuisivat (Shaw & McKay 1969).

Viime vuosikymmenen aikana kiinnostus sosiaalisen ympäristön ja hyvinvoinnin suhteeseen on nostanut tutkimuskirjallisuuteen näkyvästi sosiaalisen pääoman käsitteen. Sosiaalisella pääomalla tarkoitetaan ihmisten välisessä vuorovaikutuksessa syntyviä resursseja ja verkostoja, jotka auttavat heitä saavuttamaan päämääriään ja tuottavat heille parhaimmillaan hyvinvointia, joka ilmenee mm. parempana terveytenä, parempina koulusaavutuksina ja taloudellisenä turvallisuutena. (Ks. esim. Woolcock 2000; Sampson ym. 2002.) Nykyaikaa leimaavaa individualismia tasapainottava, yhteisön merkitystä korostava suuntaus on saanut suosiota useiden tieteenalojen piirissä. Sosiaalisen pääoman tutkimus käsittääkin monia elämän alueita, kuten perheet ja nuoris,

koulutus ja opetus, demokratia ja hallinto, yhdyskuntaelämä, taloudellinen kehitys sekä rikollisuus ja väkivalta (Woolcock 2000).

Sosiaalisen pääoman käsitteellä on pitkät historialliset juuret yhteiskuntatieteissä. Yhteisön voimaa korostavat ajatukset ovat jäljitettävissä antiikin suuriin ajattelijoihin ja jopa vielä kauemmas historiaan, ensimmäisiin tunnettuihin teksteihin. Sosiaalitieteiden klassikoista esimerkiksi Smith, Tocqueville ja Durkheim ovat kirjoituksissaan käsitelleet yhteisöllisyyden merkitystä. Ensimmäisen kerran sosiaalisen pääoman termi ilmaantui tutkimuskirjallisuuteen 1900-luvun alussa, mutta sitä käytettiin varsin epämääräisesti useamman vuosikymmenen ajan. Vasta 1990-luvun kuluessa käsite saavutti laajemman tutkijoiden suosion. (Halpern 2005, 3–9.)

Monien sosiaalisen pääoman tutkijoiden innoituksena ovat olleet James Coleman (1988; 1990) ja Robert Putnam (1993; 1995; 2000), joita pidetään nykyaikaisen sosiaalisen pääoman tutkimuksen uranuurtajina. Colemanin mielenkiinnon kohteena on ollut sosiaalisen pääoman ja koulutuksen suhde, jota hän on tarkastellut nuorten koulusaavutusten ja koulun keskeyttämisen kautta. (Coleman 1988; 1990.) Putnam taas on tutkinut sosiaalista pääomaa sekä Italiassa, jossa huomion kohteena oli alueellinen taloudellinen ja hallinnollinen toiminta, että Yhdysvalloissa, jossa hän tarkasteli amerikkalaisessa yhteiskunnassa tapahtunutta yhteisöllisyyden vähenemistä. Molemmat tutkijat ovat empiiristen tutkimustensa lisäksi vaikuttaneet merkittävästi sosiaalisen pääoman käsitteen teoreettiseen sisältöön. Oman panoksensa sosiaalisen pääoman teorialle on antanut eurooppalaista suuntausta edustava Bourdieu (1986; ks. myös 1984, 112–114; 1993), joka Putnamin ja Colemanin konsensusta korostavan näkökulman sijasta tarkastelee aihetta konfliktiteorian näkökulmasta. Bourdieu ei niinkään käsittele sosiaalista pääomaa itsenäisenä resurssina vaan pitää sitä yhtenä toimijoiden kapasiteetin osatekijänä taloudellisen ja kulttuurisen pääoman kanssa. Pääomien tasapaino ja jakautuminen määrittävät toimijoiden asemaa ja mahdollisuuksia luokittuneessa yhteiskunnassa (Siisiäinen 2003).

Sosiaalitieteellisen tutkimuksen kannalta sosiaalisen pääoman käsitteen etuna voidaan pitää sen kykyä luoda siltoja sekä erityyppisten käsitteiden välille että laajemmin eri tieteenalojen välille. Käsitteen nostattama innostus on saanut aikaan sen, että sosiologiset näkemykset ovat päässeet enemmän esille poliittisen keskustelun kentillä. Kuitenkin monet tutkijat ovat myös suhtautuneet suurella varauksella sosiaalisen pääoman käsitteeseen, jonka suosio on saavuttanut muoti-ilmiön piirteitä. Woolcock (2000, 28) pitää voimakasta kritiikkiä käsitteen saaman suuren suosion 'vastareaktiona'. Kriitikot näkevät, että käsite ei tuo itsessään mitään uutta tutkimukseen; samoja asioita on tutkit-

tu jo pitkään, mutta nyt tälle käsittekokonaisuudelle on keksitty uusi nimi. Sosiaalisen pääoman käsitteellistä ongelmallisuutta lisää myös se, että sitä on varsin vaikea mitata empiirisesti. Käsitteen määrittelystä ei olla yksimielisiä, ja monia elementtejä (verkostot, luottamus, normit) sisältävää kokonaisuutta on vaikea operationalisoida. (Portes 1998; Paxton 1999; McClenaghan 2000; Schuller ym. 2000; Woolcock 2000; Lin 2001; Kubrin & Weitzer 2003). Yhtä kaikki, sosiaalista pääomaa koskevan kirjallisuuden määrä on viime vuosina ollut mittavaa.

Sosiaalisen pääoman käsite on rantautunut viimeaikoina myös rikollisuuden tutkimukseen ja nivoutuu luontevasti näkökulmaan, joka tarkastelee rikollisuuden sosiaalisia syitä. Useat tutkijat ovat havainneet yhteyden rikollisuuden ja puutteellisen sosiaalisen pääoman välillä (ks. esim. Hagan ym. 1995; McNeal 1999; Rosenfeld ym. 2001; Wright ym. 2001; Gatti ym. 2003; Salmi 2005; Salmi & Kivivuori 2006). Tässä kirjoituksessa tarkastelen erilaisten sosiaalisen pääoman muotojen yhteyttä nuorten rikoskäyttäytymiseen.<sup>1</sup> Sosiaalisen pääoman kannalta tarkastelu jakautuu kahteen painopistealueeseen. Ensin käsittelen perheen ja lähiympäristön sosiaalista pääomaa, kuten tukea, kontrollia ja luottamusta. Toiseksi tarkastelen vertaisryhmää nuorten sosiaalisena ympäristönä ja sosiaalisen pääoman tuottajana. Oma näkökulmani sosiaaliseen pääomaan myötäilee Colemanin ja Putnamin käsityksiä, jossa sosiaalinen pääoma nähdään pääasiassa ihmisiä yhdistävänä voimavarana eikä niinkään eriarvoisuuden lähteenä. Myös suurin osa sosiaaliseen pääomaan liittyvästä kriminologian kirjallisuudesta tukeutuu tähän näkemykseen. Putnamilaisen näkökulman valinta vaikuttaa siihen, että normien vastaiset teot määritellään tässä negatiivisiksi yhteiskunnan kannalta. Normien kyseenalaistaminen voidaan kuitenkin nähdä myös positiivisena keinona muuttaa yhteiskuntaa ja luoda uusia ratkaisuja ongelmiin. Tällaiseen näkökulmaan pohjaava sosiaalisen pääoman tutkimus asettuisi paremmin bourdieulaiseen konfliktiteoreettiseen viitekehukseen kuin tässä käyttämäni putnamilaiseen lähestymistapaan.

---

<sup>1</sup> Nuorten kiellettyä ja rikollista toimintaa tarkastellaan tässä sosiaalisten tekijöiden kautta. Vaikka tarkastelukulma on rajattu näin, ei rajauksella ole tarkoitus kiistää muiden esimerkiksi yksilötason tekijöiden merkitystä rikoskäyttäytymisen kannalta. Lukuisat sosiaaliset ja yksilötasoiset tekijät ovat yhteydessä nuorten rikollisuuteen ja itsenäisten vaikutustensa lisäksi nämä tekijät on kompleksisessa vuorovaikutuksessa keskenään. Toisena teoreettisena rajauksena pitäydyn kriminologisessa näkökulmassa koskien nuorten rikoskäyttäytymistä. Aihetta olisi voitu tarkastella myös nuorisotutkimuksen teoreettisen perinteen kautta.

## Sosiaalinen pääoma, yhteisö ja rikollisuus

Rikollisuuden ja sosiaalisen pääoman suhdetta voidaan tarkastella monesta näkökulmasta. Halpern (2005) jakaa sosiaalisen pääoman rikollisuutta ehkäisevät tekijät kolmelle tasolle. Mikro- tai yksilötasolla vahvat läheiset ihmissuhteet ja sitoutuminen yhteisöön luovat pohjan lainkuuliaiselle elämäntyyli- le. Mesotasolla, jota voisi nimittää pienyhteisön tasoksi, vaikuttavat epävirallinen sosiaalinen kontrolli, vertaisryhmien ominaisuudet, yhteisön säännöt sekä verkostoitumisen taso. Makrotasolla eli koko yhteiskunnan tasolla Halpern nostaa esille yhteisen arvopohjan sekä luottamuksen ja yhteistyön mahdollistavat normit. Kriminologisen teoriaperinteen näkökulmasta suurin osa näistä tekijöistä sisältyy sosiaalisen kontrollin teoriaan (Hirschi 1969).

Sosiaalista pääomaa käsittelevä kirjallisuus keskittyy pääosin korostamaan edellä mainitun kaltaisia sosiaalisen pääoman etuja ja niiden merkitystä ihmisten hyvinvoinnin ja muun muassa rikollisuuden ehkäisyn kannalta. Tärkeäksi kysymykseksi nousee tällöin, miten sosiaalisen pääoman puute vaikuttaa yhteisöön. Vähemmälle huomiolle on sen sijaan jäänyt nk. negatiivinen sosiaalinen pääoma, jossa keskeistä ei ole varsinaisesti sosiaalisen pääoman määrä tai puutteet vaan seuraukset. Negatiiviseksi sosiaalisesti pääomaksi voisi määrittellä sellaisen yhteisöllisyyden, joka myönteisten vaikutustensa lisäksi tai sijasta tuottaa yhteiskunnan näkökulmasta epätoivottuja seurauksia. Yhteisön sosiaalinen pääoma ei siis itsessään ole negatiivista, vaan sen aikaan saamat vaikutukset näyttäytyvät negatiivisina jonkin henkilön tai ryhmän näkökulmasta.<sup>2</sup> Tiivis yhteisö saattaa olla tukahduttava paikka, jossa ei hyväksytä erilaisuutta ja jonka jäsenyyttä rajoitetaan. Myös osa pienryhmistä, joiden sisällä sosiaalista pääomaa voisi luonnehtia korkeaksi, suuntaavat voimavaransa toisten ihmisten etua vastaa. Tällaisia ryhmittymiä ovat mm. rasistiset liikkeet ja rikollisjärjestöt, joissa rohkaistaan yhteiskunnan normien rikkomiseen ja rikolliseen toimintaan (Portes 1998, 15–18; Paxton 1999, 96–97; Putnam & Goss 2002, 8–9).

---

<sup>2</sup> Voidaan kysyä onko olenkaan perusteltua puhua negatiivisesta tai positiivisesta sosiaalisesta pääomasta, koska yhteisöllisyys, verkostot ja luottamus toimivat aina 'samansuuntaisesti'; ihmisiä yhdistävinä tekijöinä. Terminä negatiivinen sosiaalinen pääoma onkin ongelmallinen, eivätkä kaikki tutkijat hyväksykään sitä. Tässä termi on kuitenkin otettu käyttöön tekstin selvyys vuoksi ja negatiivisella tai positiivisella viitataan kulloisenkin ryhmittymän sosiaalisen pääoman aikaan saamiin seurauksiin, jotka voidaan nähdä joko positiivisina tai negatiivisina yhteiskunnan näkökulmasta. Näin sosiaalinen pääoma määritellään seuraustensa kautta.

Rikollisuuden näkökulmasta sosiaalisen pääoman vaikutukset näyttävät siis kahdenlaisilta: sekä rikollisuutta ehkäiseviltä että sitä lisääviltä. (Woolcock 2000; Browning ym. 2004; Halpern 2005, 118). Sitoutuminen ja epävirallinen sosiaalinen kontrolli vaikuttavat yhteisön kykyyn valvoa jäseniään ja muodostaa sisäisesti 'kontrolloitu' kollektiivinen yksikkö. Tällaisessa yhteisössä jäsenet ovat valmiita puuttumaan aktiivisesti järjestyshäiriöihin, ja ympäristön turvallisuus ja alhainen rikollisuuden taso ovat kaikkien yhteisiä tavoitteita. Yhteisöllisyyden negatiiviset puolet näkyvät yhteisöissä, joita usein luonnehtii alhainen taloudellinen ja sosiaalinen status ja jossa hyvinvointi on harvojen – jos kenenkään – ulottuvilla. Tällaisissa ympäristöissä sosiaalinen pääoma saattaa olla jopa 'hengenvaarallinen rasite' (Woolcock 2000, 31). Sosiaalisesti tiivis yhteisö pitää jäsenensä kiinni työttömyyden, päihdeongelmien ja rikollisuuden loukossa, josta on erittäin vaikea ponnistaa pois. Yleinen ilmapiiri ei tue tämän kaltaisia irtiottoja vaan pikemminkin pyrkii sitomaan yhteisön jäsenet samaan kurjuuden kulttuuriin (Wilson 1987; 1996). Tämän kaltaisissa yhteisöissä saatetaan myös väheksyä tai vastustaa yhteiskunnan virallista kontrollia ja sanktioita. Browning (2004, 523) kollegoineen toteaa, että vaikka verkostot luovat epävirallista sosiaalista kontrollia ja koheesiota naapurustoon, ne myös tarjoavat sellaista verkostoihin perustuvaa sosiaalista pääomaa rikosten tekijöille, joka saattaa esimerkiksi johtaa vain nimellisiin sosiaalisen kontrollin toimiin paikallisia rötöstelijöitä vastaan. Esimerkiksi alueen nuoria saatetaan pitää 'meidän poikina ja tyttöinä', ja heitä ei haluta antaa ilmi poliisille, vaikka heidän nähtäisiin tekevän rikoksia.

Kun rikollisuuden ja sosiaalisen pääoman suhdetta tarkastellaan nimenomaan nuoriin liittyen, on syytä huomioida ikäkauteen liittyvät erityispiirteet sekä rikoskäyttäytymisen<sup>3</sup> että sosiaalisten suhteiden kannalta. Nuoruus on tunnetusti rikosten tekemiselle altista aikaa ja varsin suuri osa nuorista tekee ainakin lieviä rikoksia jossain nuoruuden vaiheessa. Suurimmalle osalle näistä nuorista rikosten tekeminen on kuitenkin ohimenevä vaihe ja into tällaisiin tekoihin laantuu aikuistumisen myötä. Myös sosiaalisessa elämässä tapahtuu suuria muutoksia nuoruudessa. Vanhempien merkitys vähenee ja muut sosiaaliset ympäristöt muodostuvat itsenäistyvälle nuorelle tärkeiksi. Näin myös sosiaalisen pääoman lähteiden painopisteet muuttuvat; yhä suurempi osa tuesta ja kontrollista saadaan kodin ulkopuolelta ja merkityksellisten ihmissuhteiden verkosto laajenee.

<sup>3</sup> Rikoskäyttäytyminen termillä viitataan tässä artikkelissa käyttäytymiseen, joka sisältää sekä lainvastaisia tekoja että kiellettyjä, mutta ei rikoksiksi määriteltyjä normirikkomuksia.

Kuten rikollisuuteen ylipäättään myös nuorten rikollisuuteen voidaan yhdistää sekä puutteellinen sosiaalinen pääoma että negatiivinen sosiaalinen pääoma. Sosiaalisen pääoman puute näkyy yksilön tasolla luottamuksellisten ihmissuhteiden vähäisyytenä sekä puutteellisena tukena ja kontrollina. Negatiivinen sosiaalinen pääoma taas merkitsee yhteisön – oli sitten kyse kaveripiiristä tai asuinalueesta – välinpitämättömyyttä yhteiskunnan normeja kohtaan ja niiden rikkomiseen suosiollisesti suhtautuvaa tai jopa kannustavaa kulttuuria. Nuorilla tällainen yhteisö on useimmiten toisten nuorten muodostama vertaisryhmä.

## Nuorten sosiaalisen pääoman resurssit ja rikoskäyttäytyminen

### *Nuorten sosiaalinen pääoma*

Lasten ja nuorten sosiaalinen pääoman voidaan jakaa saatuun ja rakennettuun sosiaaliseen pääomaan. Pulkkinen (2002, 44) käyttää sosiaalisen alkupääoman nimitystä niistä sosiaalisista resursseista, jotka lapsi saa lahjana tai perintönä kasvatusyhteisöltään. Näihin resursseihin kuuluvat arvot ja normit, yhteisön tuki ja sosiaaliset verkot sekä luottamus. Tätä voitaisiin kutsua siis myös saaduksi sosiaalisesti pääomaksi. Kasvaessaan lapsi ryhtyy rakentamaan omaa sosiaalista pääomaansa eli henkilökohtaisia sosiaalisia verkostoja, luottamuksellisia suhteita ja arvojärjestelmäänsä. Kasvuympäristö ja sosiaalinen alkupääoma ovat merkittäviä tämän prosessin kannalta. (Pulkkinen 2002, 46.) Rakennettu sosiaalinen pääoma pohjautuu saadulle sosiaaliselle pääomalle.

Kun tarkastellaan erityisesti nuorten sosiaalisesta pääomasta tehtyjä tutkimuksia, voidaan havaita niiden keskittyvän pääasiassa perheen, koulun ja asuinympäristön muodostamien suhdeverkostojen ympärille. Näitä sosiaalisia ympäristöjä pidetään keskeisinä nuoren hyvinvoinnin kannalta ja niiden uskotaan luovan pohjan esimerkiksi koulumenestykselle, terveiden elämän tapojen noudattamiselle ja yhteiskunnan normeihin sopeutumiselle. Sosiaalisen pääoman käytännöt ilmenevät lasten ja nuorten saamana sosiaalisena tukena, lapsille tärkeiden aikuisten välisenä yhteistyönä, sekä lasten ja vanhempien välisinä toimivina suhteina. Lapsiin kohdistuu sosiaalista pääomaa myös kontrollina ja valvontana, niin vanhempien, opettajien kuin asuinympäristön muiden aikuisten taholta.

Nuorten sosiaalisen pääoman tutkimus näyttää pääosin kiinnittyneen sosiaalinen pääoma-diskurssiin sivuuttaen varsinaisen lapsuus- tai nuorisotutkimuksen perinteen. Tämä voidaan nähdä syynä sille, että tutkimuksesta on rajautunut suurelta osin pois nuorten vertaisryhmän vaikutuksiin liittyvä tutkimus (Ellonen & Korkiamäki, tulossa). Kuitenkin ystävät ja kaverit ovat nuorille erityisen merkittävä sosiaalinen ryhmä. Nuorten huomattava vaikutus toisiinsa alkaa jo varsin nuorella iällä, ja vertaisryhmä on tärkeä tekijä koko sosialisaatioprosessissa. Vertaisryhmässä hankitaan merkittäviä taitoja, asenteita ja kokemuksia koko elämää varten. Jotkut tutkijat ovat esittäneet, että vertaisryhmän merkitys sosialisaatiossa saattaa jopa ylittää vanhempien ja koulun vaikutuksen (Hartup 1983; Rubin ym. 1998; Harris 1995; 1998). Vertaisryhmää voidaanakin perustellusti pitää tärkeänä sosiaalisen pääoman muotona nuorten elämässä. Siksi myös tässä esityksessä nuorten sosiaalisen pääoman ja rikoskäyttäytymisen yhteyttä tarkastellaan jäljempänä vertaisryhmätutkimuksen näkökulmasta, vaikkakaan vertaisryhmä ei nimellisesti juuri lukeudu sosiaalisen pääomatutkimuksen kenttään. Mielestäni vertaisryhmää ei voi sivuuttaa nuorten rikoskäyttäytymisen ja sosiaalisen ympäristön yhteyttä tarkasteltaessa, etenkin kun otetaan huomioon vertaisryhmän vaikutuksiin keskittyvä vahva kriminologinen teoriaperinne.

### ***Sosiaalisen pääoman ja nuorten rikollisuuden tutkimus***

Useiden sosiaalista pääomaa käsittelevien tutkimusten ongelmana erityisesti 1990-luvulla – mutta myös vielä 2000-luvullakin – on ollut se, että niiden sosiaalisen pääoman osoittimet ovat olleet sekundaarisia, alunperin muunlaiseen tutkimukseen tarkoitettuja mittareita. Tutkimuksissa analysoitu aineisto on siis alun perin kerätty muuta tarkoitusta varten, eikä nimenomaan suunniteltu sosiaalisen pääoman mittaamista silmällä pitäen. Tästä syystä tulosten tulkinta on ollut hankalaa ja toisaalta metodologiselle kritiikille on jäänyt runsaasti sijaa. Viime vuosina sosiaaliselle pääomalle on kehitetty suoria mittareita, joskin tehtävä on varsin hankala tutkijoiden välillä vallitsevasta käsitteellisestä erimielisyydestä ja käsitteen laaja-alaisuudesta johtuen. Sosiaalisiksi pääomaksi voidaan määritellä hyvinkin erilaisia sosiaalisuuden muotoja, kuten äänestäminen ja muu yhteiskunnassa vaikuttaminen sekä yhdistyksiin, harrastusseuroihin ja vapaaehtoistoimintaan osallistuminen. Toisaalta pienimuotoinen ystävien ja naapuruston kesken tapahtuva kanssakäyminen ja ajanvietto sekä yhteisön resurssit, kuten luottamus ja normit, nähdään osana sosiaalista

pääomaa. Yhden tutkimuksen sisällä onkin miltei mahdotonta kattaa koko tätä kirjoa. Seuraavaksi esittelen kansainvälistä ja suomalaista nuorten sosiaalisen pääoman ja rikollisuuden välistä yhteyttä käsittelevää tutkimusta.

Kansainväliset tutkimukset ovat osoittaneet yhteyden perheen sosiaalisen pääoman ja nuorten rikoskäyttäytymisen välillä. Wright (2001) kollegoineen tutki tätä yhteyttä aineistonaan yhdysvaltalainen National Youth Survey, jossa vastaajien iät vaihtelivat 11 ja 24 vuoden välillä. Oletuksena oli, että vanhempien panostus lapsiinsa niin ajallisesti kuin laadullisesti vähentää mahdollisuutta tehdä rikoksia tai joutua rikollisen kaveripiiriin pariin. Tulosten mukaan perheen sosiaalinen pääoma vähensi rikoskäyttäytymistä ja muutakin asosiaalista käyttäytymistä. Toinen tutkimus perheen sosiaalisen pääoman ja rikekäyttäytymisen yhteydestä päätyi samantyyppisiin tuloksiin. Kiinnostuksen kohteena oli vanhempien tuen yhteys koulusaavutuksiin, koulupinnaukseen ja koulun keskeyttämiseen. Pitkittäistutkimuksessa kerättiin tietoa vanhempien tuesta sekä oppilailta että heidän vanhemmiltaan. Tulosten mukaan vanhempien tuen yhteys luvattomiin poissaoloihin koulusta ja koulun keskeyttämiseen oli selkeä, kun taas yhteys koulusaavutuksiin oli heikko. Tulokset eivät kuitenkaan osoittautuneet pitäviksi kaikissa sosiaaliluokissa; parhaiten ne toteutuivat keski- tai ylemmissä sosiaaliluokissa ja 'rikkoutumattomissa' perheyhteisöissä. Tästä McNeal päätteli, että sosiaalinen tuki niissä verkostoissa, joissa ei ole riittävästi resursseja, ei tuota samassa määrin toivottuja tuloksia kuin niissä yhteisöissä, joissa resursseista ei ole pulaa. (McNeal 1999.)

Perhettä laajemman alueellisen yhteisön suhdetta nuorten rikoskäyttäytymiseen tarkasteltiin italialaisessa tutkimuksessa, jossa yhteisöllisyyden mittareina käytettiin mm. äänestyskäyttäytymistä, osallistumista erityyppisiin yhdistyksiin, sanomalehtien lukemista sekä kulttuuriaktiviteetteihin osallistumista. Rikoskäyttäytymistä mitattiin muuttujilla, jotka perustuivat alaikäisiä (14–17-vuotiaat) vastaan nostettuihin syytteisiin. Vaikka tulokset eivät olleet täysin yksiselitteisiä, tutkijat totesivat, että voimakas yhteisöllisyys saattaa auttaa nuorten sosiaalista integroitumista ja ehkäistä rikoskäyttäytymistä. He korostavat sosiaalisen ympäristön suojavaikutusta rikollisuutta vastaan. (Gatti ym. 2003.)

Esimerkki tutkimuksesta, jossa on yhdistetty niin sosiaalisen pääoman tekijöitä kuin rakenteellisia ja yksilötasoisiaakin nuorten rikollisuuteen liittyviä tekijöitä, on Branniganin (2002) kollegoineen tekemä tutkimus kanadalaisten nuorten käytöshäiriöistä ja aggressiivisuudesta. Yksilötason muuttujat mittasivat itsekontrollia, kuten ylivilkkautta. Sosiaaliseen pääomaan liittyvänä muuttujana oli sosiaalinen kontrolli, johon oli yhdistetty myös sosiaaliseen tukeen,

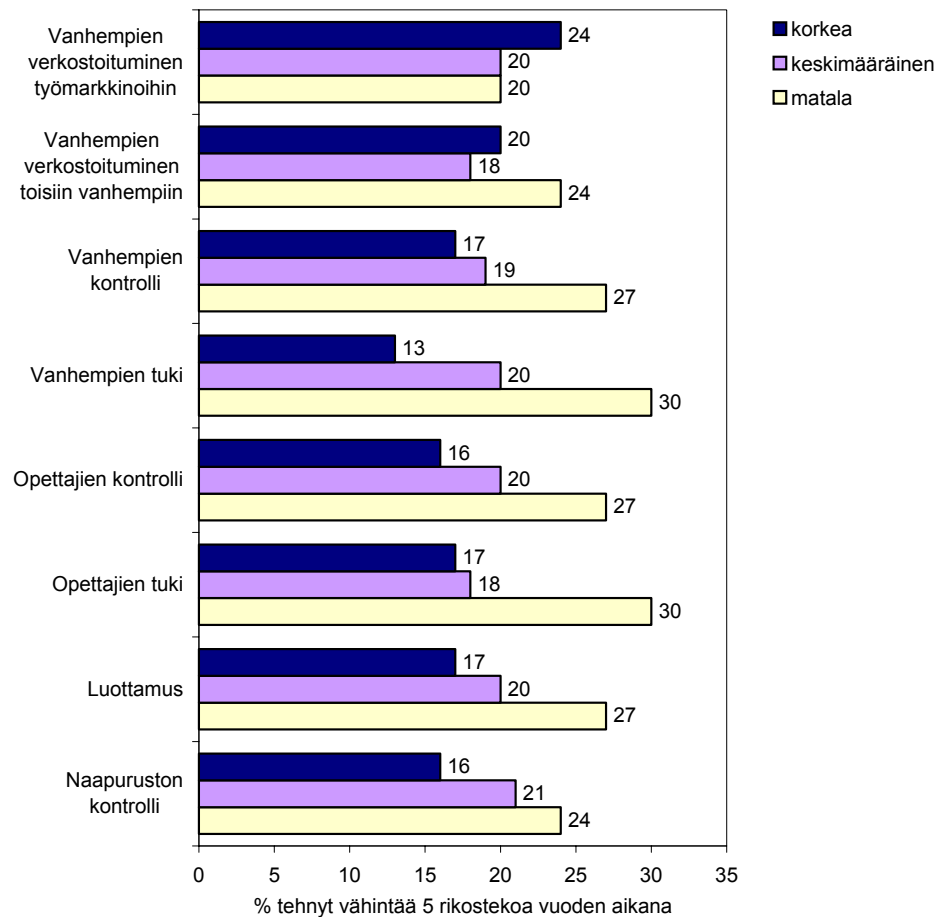
vanhempien kasvatuskäytäntöihin sekä positiiviseen vuorovaikutukseen liittyviä osioita. Pääosin lasten vanhemmilta kerätty aineisto koski 4–11-vuotiaita lapsia (N=13 067). Tulokset osoittivat, että rakenteelliset tekijät, sosiaaliseen pääomaan liittyvät tekijät sekä itsekontrolli olivat yhteydessä lapsuusajan aggressiivisuuteen ja käytöshäiriöihin kaikissa tutkituissa ikäryhmissä. Erityisesti ylivilkkaus ja ankarat kasvatuskäytännöt näyttivät lisäävän aggressiivisen ja häiriökäyttäytymisen riskiä.

Nuorten sosiaalisen pääoman ja rikoskäyttäytymisen yhteyttä on tutkittu myös suomalaisten nuorten keskuudessa (Salmi 2005; ks. myös Salmi & Kivivuori 2006).<sup>4</sup> Sosiaalisen pääoman alueiksi tässä tutkimuksessa määriteltiin vanhempien tuki ja kontrolli, opettajien tuki ja kontrolli, sosiaalinen luottamus sekä vanhempien suhde lastensa kavereiden vanhempiin ja vanhempien lastensa työnsaantia helpottavat suhteet työmarkkinoihin. Analyysissä tutkittiin näiden osa-alueiden yhteyttä aktiiviseen rikoskäyttäytymiseen, joka määriteltiin niin, että nuori oli tehnyt vähintään 5 kiellettyä tai rikollista tekoa tutkimushetkeä edeltävän vuoden aikana. Kyseessä on itseilmoitetun rikollisuuden tutkimus, joten kaikki tulokset perustuvat nuorten omiin ilmoituksiin.

Kuvio 1 havainnollistaa, kuinka alhainen sosiaalinen pääoma on yhteydessä korkeampaan rikostasoon (ks. myös Salmi & Kivivuori 2006). Nuoret, jotka ovat kokeneet saavansa heikosti tukea ja kontrollia ja ovat epäluottavaisia, ovat osallistuneet todennäköisemmin aktiiviseen rikoskäyttäytymiseen. Poikkeuksena on vanhempien lapsiensa työnsaantia helpottavat sosiaaliset verkostot työmarkkinoihin, jonka kohdalla tulos on päinvastainen. Se, että vanhemmat käyttävät suhteitaan, jotta heidän lapsensa saisi kesä- tai muun työpaikan, ei näytä olevan sellainen sosiaalisen pääoman muoto, joka suojaisi nuorten rikollisuudelta. Tässä analyysissä kaikkia sosiaalisen pääoman muuttujia tutkittiin erikseen. Joidenkin sosiaalisen pääoman osa-alueiden yhteys rikoskäyttäytymiseen kuitenkin katosi monimuuttuja-analyysissä, jossa mukana oli kaikkien sosiaalisen pääoman muuttujien lisäksi sosio-ekonomisia sekä yksilötason tekijöitä. Tämä viittaa siihen, että kaikilla sosiaalisen pääoman tekijöillä ei olisi itsenäistä vaikutusta rikoskäyttäytymiseen, vaan havaittu yhteys olisi jonkin muun analyysissä mukana olleen tekijän aiheuttama.

<sup>4</sup> Oikeuspoliittisen tutkimuslaitoksen säännöllisesti kerättävän nuorisorikollisuuskyselyn erityisteenä oli vuonna 2004 sosiaalinen pääoma. Tutkimus liittyy laajempaan Suomen Akatemian rahoittamaan sosiaalisen pääoman tutkimusprojektiin (projektinumero 207367), jossa on tarkasteltu nuorten sosiaalisen pääoman ja hyvinvoinnin yhteyttä painopisteinä masentuneisuus ja rikoskäyttäytyminen (ks. esim. Ellonen 2005; Kääriäinen ym. 2005; Salmi 2005; Ellonen & Korkiamäki 2005; Salmi & Kivivuori 2006).

Monimuuttuja-analyysissä sosiaalisen pääoman tekijöistä merkittävimmäksi rikoskäyttäytymisen kannalta nousi vanhempien tuki; puutteellinen vanhempien tuki oli yhteydessä lisääntyneeseen rikoskäyttäytymisen riskiin. Myös opettajien alhainen kontrolli ja oppilaan alhainen sosiaalinen luottamus säilyivät tilastollisesti merkitsevinä rikoskäyttäytymisen riskiä suurentavina tekijöinä. Mukana olleet yksilötekijät, alhainen itsekontrolli ja heikko koulu-menestys, olivat erittäin merkitsevästi yhteydessä kohonneeseen rikosalttiuteen. Vahvojen yksilötekijöiden lisäksi perheeseen liittyvien tekijöiden merkitys korostui tutkimuksessa. Sen lisäksi, että vanhempien tuki näyttää olevan yhteydessä nuorten rikoskäyttäytymisen riskiin, kaksi muuta perheeseen liittyvää tekijää – taloudellinen tilanne sekä perherakenne – nousi esille. Perheen heikko taloudellinen tilanne ja muu kuin ydinperhemalli nostivat hieman rikoskäyttäytymisen riskiä. Sen sijaan vanhempien työttömyys ja hieman yllättäen vanhempien kontrolli eivät osoittautuneet merkitseviksi tekijöiksi rikoskäyttäytymisen suhteen. (Salmi 2005; Salmi & Kivivuori 2006.)



**Kuvio 1** Niiden nuorten osuus sosiaalisen pääoman osa-alueiden määrän (korkea, keskimääräinen, matala) mukaan (%), jotka osallistuivat vähintään viiteen rikostekoon mittaushetkeä edeltäneen vuoden aikana (N=5 142) (ks. myös Salmi & Kivivuori 2006)

Sosiaalista pääomaa on tutkittu Suomessa myös koulutasolla (Ellonen & Salmi, 2006). Vuosien 2000/2001 ja 2002/2003 valtakunnallisista kouluterveyskyselyistä seulottiin esille ne koulut, joissa oppilaiden rikoskäyttäytymisen ja masentuneisuuden taso pysyivät joko poikkeuksellisen korkeana tai matalana, kun taustatekijät oli vakioitu (ks. Kääriäinen ym. 2005). Kun näitä kouluja tarkasteltiin tarkemmin, havaittiin, että koulut erosivat toisistaan myös sosiaalisen pääoman suhteen. Sosiaalisen pääoman osa-alueina tutkittiin vanhempien, opettajien ja asuinalueen tukea ja kontrollia sekä sosiaalista tukea koulutovereilta, läheisiltä ystäviltä ja koulun muilta aikuisilta. Tukea mitattiin kysymällä muun muassa, missä määrin vanhemmat, opettajat ja toverit kuuntelevat, kannustavat ja auttavat. Sosiaalista kontrollia koskevat kysymykset käsit-

telivät esimerkiksi opettajien kykyä valvoa järjestystä koulussa ja välitunneilla sekä kodin ja koulun välistä yhteistyötä. Kouluissa, joissa oli vähän rikoskäyttäytymistä ja masentuneisuutta, oli runsaasti sosiaalista pääomaa. Korkea sosiaalinen pääoma, kuten opettajien ja koulukavereiden tuki, näytti vaikuttavan myös niihin nuoriin, jotka itse kokivat puutteita sosiaalisessa pääomassaan. Kouluyhteisön sosiaalinen pääoma saattaa siis vaikuttaa positiivisesti nuoren hyvinvointiin, ilman että nuori itse varsinaisesti kokee nauttivansa korkeasta sosiaalisesta pääomasta tai jopa tuntee kärsivänsä esimerkiksi tuen puutteesta.

## Vertaisryhmä ja rikoskäyttäytyminen

### *Nuorten rikollisuus sosiaalisena ryhmäilmiönä*

Nuoruusiässä vanhempien kanssa vietetty aika vähenee ja vertaisryhmä muodostuu tärkeäksi sosiaalisesti ympäristöksi. Tutkimustulokset osoittavat, että nuoret, jotka viettävät paljon aikaa yhdessä, muistuttavat toisiaan, niin käytökseltään kuin mielipiteiltäänkin (Hartup 1996; Salmivalli 2004). Samoin on havaittu, että rikollisessa kaveripiirissä viihtyvä nuori syyllistyy myös itse varsin todennäköisesti rikoksiin (ks. Henry ym. 2001). Tutkijat ovat pyrkineet selvittämään, johtuuko yhteys siitä, että seura tekee kaltaisekseen, vai siitä, että samankaltaiset henkilöt hakeutuvat toistensa seuraan. Usein puhutaan valikoitumiseffektistä, kun tarkoitetaan nuorten hakeutumista itsensä kaltaisten nuorten seuraan. Aina ei kyse ole kuitenkaan vapaavalintaisesta hakeutumisesta. Esimerkiksi torjuttu tai aggressiivinen lapsi voi joutua ottamaan kaverikseen ainoan saatavilla olevan lapsen – toisen torjutun tai aggressiivisen lapsen – vaikka mieluummin viettäisi aikaa muiden lasten kanssa. Sosialisatioefektillä taas tarkoitetaan prosessia, jossa kaverukset alkavat muistuttaa yhä enemmän toisiaan vietettyään aikaa yhdessä. (Salmivalli 2004.) Nykytutkimusten valossa näyttää siltä, että valikoitumis- ja sosialisatioefektit toimivat samanaikaisesti. On esimerkiksi havaittu, että rikoskäyttäytymiseen taipuvaiset henkilöt viihtyvät toistensa seurassa, mutta tällaiseen ryhmään kuuluminen myös lisää rikollista käyttäytymistä (Thornberry ym. 1994).

Kun tarkastellaan nuorten rikollisuuden piirteitä, voidaan huomata, että ilmiönä nuorisorikollisuus liittyy nuorten sosiaaliseen elämään ja nimenomaan kaverisuhteisiin varsin vahvasti. Nuorten rikoskäyttäytyminen on monessa mielessä ryhmäkäyttäytymistä. (Salmi 2004.) Nuoret tekevät rikoksia yleensä toistensa seurassa (Warr 1996; 1998). Näyttää myös siltä, että mitä nuorem-

mista henkilöistä on kysymys, sitä todennäköisempää on, että rikoksia ei tehdä yksin. Helsinkiläisten kuudes- ja yhdeksäsluokkalaisten vertailusta käy ilmi, että nuorempien luvattomien ja rikollisten tekojen tekeminen on lähes teosta riippumatta enemmän ryhmäkäyttäytymistä kuin vanhemmilla. Kaupasta varastamisessa kuudesluokkalaisilla oli 72 prosentissa tapauksista ollut vähintään yksi muu kanssatekijä. Yhdeksäsluokkalaisista teon oli tehnyt toisten kanssa yhdessä 49 prosenttia. (Salmi 2002.) Näihin lukuihin sisältyvät ainoastaan tapaukset, joissa joku muu on tehnyt saman teon, ei siis tapauksia, joissa esimerkiksi toinen nuori on ollut mukana varastamistilanteessa, mutta ei itse ole varastanut. Näin ollen niiden tapausten osuus, joissa nuori on tehnyt teon jonkun muun läsnäollessa saattaa olla vielä suurempi (ks. Salmi 2004, 150).

Sen lisäksi, että nuorten rikokset tehdään usein ryhmässä ja rikoksia tekevällä nuorella on rikoksista pidättäytyviä nuoria todennäköisemmin rikoksia tekeviä kavereita, nuorten rikoskäyttäytymiseen liittyy keskeisesti sosiaalisia motiiveja ja merkityksiä. Kuudesluokkalaisten helsinkiläisten rikoskäyttäytymistä koskeva väitöskirjatutkimus osoittaa sosiaalisten motiivien keskeisyyden nuorten kielletyissä ja rikollisissa teoissa, kun tarkasteltavina tekoryhminä olivat vahingonteot, varastaminen, väkivalta ja päihteiden käyttö. Eräs keskeisimmistä motiiveista oli näyttämisen halu. Kielletyt teot nähtiin keinona osoittaa rohkeutta ja uskallusta toisille nuorilla. Nuoret pyrkivät saavuttamaan ja ainakin olettivat saavuttavansa tällä toiminnalla toisten nuorten ihailua ja arvostusta. Toisaalta rikosten tekeminen oli osa nuorten vapaa-ajan toimintakulttuuria; eräänlainen yhdessäolon muoto. Lievät vahingonteot ja näpistely saattoivat kuulua kaveriporukan vapaa-aikaan samalla tavoin kuin kaupungilla ja ostoskeskuksissa muutenkin liikkuminen. Samankaltaiset motiivit ja merkitykset tulivat esiin nuorten pohtiessa sekä omia että toisten nuorten kokemuksia. Nuorille tuntui kuitenkin olevan helpompaa kavereiden kuin oman toiminnan analysointi. Vakavampana nuorten rikollisuuden sosiaalisena ilmentymänä nuorten puheessa piirtyivät esiin jengiläisyys ja rikolliset jengikulttuurit. Vain 12–13-vuotiaiden varhaisnuorten jengikertomuksiin liittyi rikollisuutta ja erityisesti väkivaltaisuutta. (Salmi 2004.) Kaveriporukan vapaa-ajanvietto, jossa joskus esimerkiksi näpistellään ja toisaalta väkivaltainen jengikulttuuri voidaan nähdä nuorten rikollisen ryhmäkäyttäytymisen ääripäinä.

### ***Vertaisryhmä negatiivisen sosiaalisen pääoman tuottajana<sup>5</sup>***

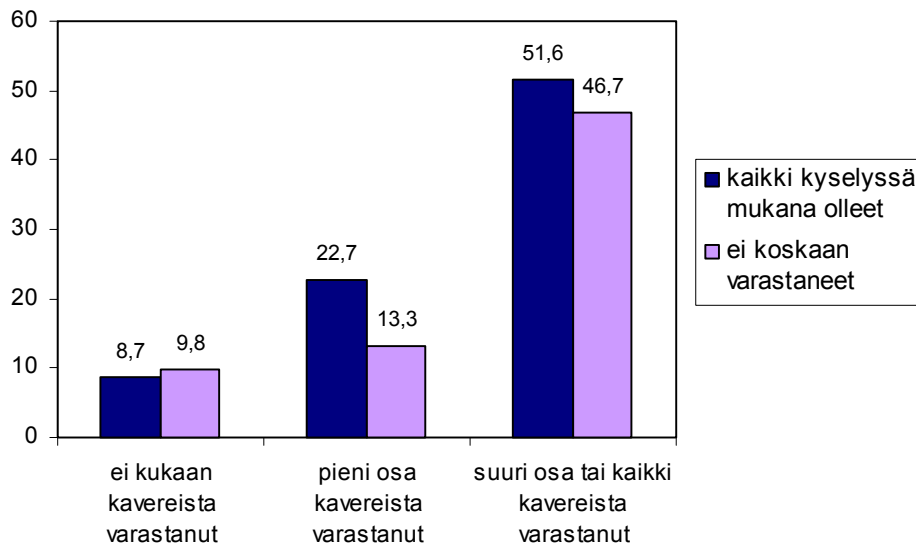
Aiemmin todettiin, että vertaisryhmänäkökulma on jäänyt varsin marginaaliseen asemaan sosiaalisen pääoman tutkimuksessa. Kriminologiassa vertaisryhmän ja rikoskäyttäytymisen yhteys on saanut sen sijaan runsaastikin huomiota niin teoreettisesti kuin empiirisessä tutkimuksessa. Vertaisryhmän asema korostuu kriminologian oppimisteorioissa, jotka kuuluvat kriminologian eniten testattuihin teorioihin (ks. esim. Warr 1993; Matsueda & Anderson 1998). Sutherland (1947) esitti differentiaalisen assosiaation teoriassaan, että rikoskäyttäytymiselle suotuisat asenteet ja rikolliset toimintatavat opitaan pienryhmissä. Useat tutkijat ovat sittemmin kehittäneet Sutherlandin ajatuksia (ks. Matsueda 1988, 287–289; Akers 2000, 71–98). Myös nk. alakulttuuriteoriat perustuvat ajatukseen yhteiskunnan pienryhmistä, joiden kulttuuri on rikosten tekemistä suosivaa (ks. Agnew 2000). Empiirisessä kriminologiassa vertaisryhmän ja rikoskäyttäytymisen yhteys on yksi eniten tutkituista ja myös eniten tukea saaneista kausaalisuhteista. (Ks. Salmi 2004, 34–47.)

Kun ajatellaan pienryhmää, jossa opitaan rikollisia toimintatapoja ja -asenteita sosiaalisen pääoman teorian näkökulmasta, voidaan puhua negatiivisesta sosiaalisesta pääomasta. Ryhmän rikoksille suosiollinen kulttuuri saattaa ohjata nuoren käytöstä ja suunnata sitä muun yhteisön etua ajatellen negatiiviseen suuntaan. Kuviossa 2 havaitaan, kuinka todennäköisenä helsinkiläiset kuudesluokkalaiset pitivät sitä, että varastavat tulevaisuudessa. Ne nuoret, joiden kaveripiirissä on varastaneita nuoria, pitivät selvästi todennäköisempänä itsekkin vielä joskus varastavansa, vaikka eivät sitä olisi vielä koskaan tehneet. Voidaan ajatella, että rikollisessa kaveripiirissä ajatus rikoksen tekemisestä arkipäiväistyy ja alkaa tuntua omalla kohdalla mahdolliselta tai jopa houkuttelevalta. Rikollisuutta tukevan negatiivisen sosiaalisen pääoman lisäksi nuori voi saada samalta ryhmältä myös sosiaalista tukea ja muita kaveruuteen liittyviä etuja, siis positiivista sosiaalista pääomaa. Jotkut tutkijat ovat kuitenkin esittäneet, että rikollisuuteen taipuvaisten ryhmien ystävyysuhteet tahtovat olla lyhytkestoisia ja ongelmallisia. (Hirschi 1969; ks. myös Giordano ym.

---

<sup>5</sup> Nuorten vertaisryhmästä tai kaveripiiristä puhuttaessa ei voida tietenkään ottaa annettuna, että kyseessä olisi aina rikoskäyttäytymistä suosiva sosiaalinen ympäristö. Nuoren kaveripiiri voi myös tukea lainkuuliaisuutta ja paheksua rikoskäyttäytymistä. Tutkijat ovat kuitenkin havainneet viitteitä siitä, että vahvasti kaveripiiriin suuntautuneet nuoret ovat muita taipuvaisempia rikoskäyttäytymiseen ja päihteiden käyttöön (ks. esim. Hallman ym. 1992; Honkatukia 1998). Tästä voisi päätellä, että vertaisryhmien toimintakulttuurit ovat enemmän rikoksille alttiita kuin konventionaalista käyttäytymistä suosivia.

1986.) Silloin sosiaalisen pääoman positiiviset puolet saattavat jäädä marginaalisiksi.



**Kuvio 2** Niiden nuorten osuus kaveripiirin varastamisen mukaan (N=427), jotka pitivät tulevaa varastamista mahdollisena tai todennäköisenä, % (Salmi 2004, 154)

Sosiaalisen pääoman teoriaa ja nuorten rikollisuutta tarkasteltaessa eräs keskeinen kysymys on, kuinka hallitsevaa nuoren asosiaalinen ja rikollinen käytös on, eli onko rikosten tekeminen vain ohimenevä vaihe nuoruudessa vai onko nuori vaarassa ajautua rikolliselle uralle. Kriminologien keskuudessa ehkä tunnetuimman teorian kahdesta eri tyypisestä polusta rikoskäyttäytymiseen kehittänyt Moffitt (1993) puhuu elämänaikaisesta ja nuoruudenaikaisesta rikoskäyttäytymisestä. Nuoruusikään rajoittunut rikoskäyttäytyminen on hyvin yleistä, jopa niin, että sitä voidaan pitää normina enemmänkin kuin poikkeavana käyttäytymisenä (Moffitt 1993, 692). Suuri osa nuorista osallistuu jonkinlaiseen rikolliseen toimintaan lyhyen ajanjakson aikana nuoruudessa. Elämänaikaisen rikoskäyttäytymisen pieneen ryhmään kuuluvien henkilöiden asosiaalinen käytös sen sijaan alkaa jo hyvin nuorena. Yksilökohtaiset ja ympäristöön liittyvät ongelmat kasaantuvat elämän aikana; epäsosiaalisista ja aggressiivisista lapsista kehittyvät ongelmanuoria ja rikollisia aikuisia.

Voidaan esittää, että nämä kaksi ryhmää poikkeavat toisistaan myös sosiaalisen pääoman resurssien suhteen. Nuoruusikään rajoittunut rikoskäyttäytyminen ei välttämättä liity puutteelliseen sosiaaliseen pääomaan, vaan suhde perheeseen ja muuhun lähiympäristöön voi olla samanlainen kuin sellaisella nuorella, joka pidättäytyy rikoksista. Nämä nuoret saavat kuitenkin yhteiskunnan

kannalta negatiivista sosiaalista pääomaa muilta rikoksia tekeviltä ja rikollisuuteen hyväksyvästi suhtautuvilta nuorilta. Negatiivinen sosiaalinen pääomansiiis ilmenee yhteisöllisyytenä ja kaveruutena, joka kannustaa normien rikkomiseen.

Elämänaikaisen rikoskäyttäytymisen ryhmässä näyttäisi taas siltä, että sosiaalisessa vuorovaikutuksessa ylipäättään ja tätä kautta sosiaalisessa pääomas- sa on puutteita. Vuorovaikutuksen ongelmat voivat juontaa juurensa vaikeista varhaislapsuuden kokemuksista. Myös nuoren geneettiset ja persoonaan liittyvät ominaisuudet muodostavat tärkeän tekijän vaikuttaen tarjottuun ja vastaanotettuun sosiaaliseen pääomaan. Käytökseltään vaikea lapsi tai nuori voi tahtomattaankin rajoittaa omia sosiaalisen pääoman resurssejaan. Vuorovaikutustilanteissa nuoren vaikea käytös herättää vastapuolessa – niin vanhemmissa, muissa läheisissä aikuisissa kuin toisissa nuorissa – negatiivisia reaktioita, jotka ovat omiaan vahvistamaan nuoren asosiaalisia käyttäytymismalleja. Lapsi ja nuori ajautuu negatiiviseen vastavuoroiseen kierteeseen, jota on vaikea katkaista (ks. esim. Sampson & Laub 1993, 86–91; Pulkkinen 1996; Hynninen & Haapasalo 1996; ks. myös Viemerö 1997). Puutteellisen sosiaalisen pääoman lisäksi elämänaikaisen rikoskäyttäytymiseen osallistuvat nuoret tulevat osallisiksi myös negatiivisesta sosiaalisesta pääomasta. Koska nuoret harvoin tekevät rikoksia yksin, myös tämän ryhmän nuoret löytävät vertaisryhmästä kansatekijöitä. Aggressiivisen ja häiriköivän nuoren on kuitenkin vaikea solmia ystävyys-suhteita, ja kuten jo edellä todettiin, ainut kumppani voi löytyä toisista aggressiivista ja asosiaalisista nuorista. Tällaisen ryhmän negatiivinen sosiaalinen pääoma vaikeuttaa yhä nuoren jo muutenkin heikentyneitä mahdollisuuksia integroitua yhteisöön ja toimia yhteiskunnan hyväksymällä tavalla.

Ryhmässä, jossa tehdään rikoksia, on siis aina jossain määrin negatiivista sosiaalista pääomaa yhteiskunnan näkökulmasta tarkasteltuna. Se miten hallitsevaksi sosiaalisen pääoman muodoksi normien rikkomiseen kannustava yhteisöllisyys muodostuu, saattaa vaihdella huomattavastikin. Jos esimerkiksi nuorisoryhmän jäsenet saavat runsaasti tukea ja kokevat sosiaalista kontrollia läheistensä taholta, tuntuu epätodennäköiseltä, että negatiivinen rikollinen sosiaalinen pääoma nousee merkittävimmäksi sosiaaliseksi resurssiksi. Voidaankin sanoa Hirschin (1969) sosiaalisen kontrolliteorian mukaisesti, että nuoren konventionaaliset, normien noudattamista tukevat sosiaaliset siteen ovat tällöin vahvoja. Tässä tapauksessa myös rikollinen käyttäytyminen todennäköisesti rajoittuu lieviin ja satunnaisiin tekoihin tai rikollinen toiminta ei ainakaan muodostu pysyvästi ryhmää määrittäväksi tekijäksi. Sen sijaan sil-

loin, kun nuori kärsii puutteellisesta sosiaalisesta pääomasta ja siteet yhteisöön ovat heikentyneet, saattaa se edesauttaa häntä hakemaan kaipaamaansa yhteisöllisyyttä rikollisesta seurasta, jossa muutkin jäsenet kokevat puutteita ryhmän ulkopuolisissa ihmissuhteissa. Tällöin rikoksia suosiva negatiivinen sosiaalinen pääoma voi nousta korostuneeseen asemaan ja rikollinen ryhmä muodostua primääriksi yhteisöksi, johon nuoret samaistuvat.

## Pohdinta

Kun yhteisöjen sosiaalista pääomaa tarkastellaan maailmanlaajuisena ilmiönä, piirtyy esiin merkittävä alueellinen vaihtelu niin sosiaalisen pääoman resursseissa, kuin taloudellisessa, inhimillisessä ja kulttuurisessa pääomassakin. Voimakkaasti sosiaalisesti ja taloudellisesti eriarvoistuneet yhteiskunnat, kuten Yhdysvallat, sisältävät äärimmäisiä esimerkkejä eri pääoman muotojen runsaudesta ja puutteesta. Tämä lienee myös yksi syy, miksi sosiaalisen pääoman tutkimuksen amerikkalainen tutkimusperinne on niin pitkälle kehittynyt. Kun teoreettisen pohdinnan esimerkkinä pidetään amerikkalaista yhteiskuntaa, jossa taloudellisen hyvinvoinnin asema on erityisen korostunut, on syytä muistaa, ettei sosiaalinen pääoma kulje välttämättä käsi kädessä muiden pääoman muotojen kanssa. Huomattavakaan varakkuus ei takaa luottamuksellisia ihmissuhteita ja toisaalta sosiaalisesti rikas yhteisö voi olla kulttuurisesti ja taloudellisesti heikossa asemassa. Huomioitavaa on myös se, että eri yhteiskunnissa pääoman muotojen merkitys vaihtelee. Jossain yhteiskunnissa nimenomaan sosiaalinen pääoma, luottamus ja verkostot koetaan erityisen tärkeiksi voimavaroiksi, kun taas toisaalla taloudellinen pääoma katsotaan arvostetuimmaksi pääoman muodoksi.

Pohjoismainen hyvinvointivaltiomalli pyrkii ehkäisemään erilaisten pääomien polarisoitumista ja tasoittamaan hyvinvoinnin jakautumista. Yhteiskunta on rakentanut monenlaisia tukiverkostoja kompensoimaan sekä yksilöllisiä että rakenteellisista syistä johtuvia puutteita. Suomalaista yhteiskuntaa tutkitessa ei eriarvoisuus korostukaan samalla tavoin kuin monissa muissa yhteiskuntamalleissa. Kuitenkin myös Suomessa pieniyhteisöt, kuten perheet ja asuinalueet, eroavat toisistaan sosiaalisen pääoman suhteen ja luovat erilaisia sosiaalisia kasvuympäristöjä lapsille ja nuorille (Pulkinen 2002). Sosiaalisen elämän rakentumisen kannalta jotkut nuoret ovat lähtökohtaisesti heikossa asemassa saamansa puutteellisen sosiaalisen alkupääoman vuoksi. Heikon tuen ja kontrollin vaikutukset näkyvät jo nuorella iällä. Perusluottamus, joka

rakentuu elämän ensimmäisinä vuosina, voi vahingoittua tavalla, jota on myöhemmin hyvin vaikea korjata. Alusta asti myös lapsen yksilölliset geneettiset ominaisuudet, kuten taipumus aggressiivisuuteen, vaikuttavat siihen, miten nuori onnistuu vastaanottamaan esimerkiksi tarjottua tukea ja toisaalta rakentamaan ja kartuttamaan sosiaalista pääomaansa.

Nuorilla sekä alhainen sosiaalinen pääoma mutta myös negatiivinen sosiaalinen pääoma yhdistyvät kohonneeseen rikoskäyttäytymiseen. Perheen asema korostuu positiivisen sosiaalisen pääoman tarjoajana ja perusluottamuksen rakentajana. Myös muut sosiaaliset ympäristöt, kuten koulu, ovat nuorelle merkittäviä yhteisöllisyyden lähteitä. Opettajien ja muiden kodin ulkopuolisten tukea ja kontrollia tarjoavien aikuisten asema muodostuu tärkeäksi etenkin silloin, jos perheen sisällä ilmenee puutteita sosiaalisessa pääomassa. Negatiivinen, normien rikkomiseen yllyttävä sosiaalinen pääoma karttuu yleensä vertaisryhmän taholta. Useimmiten kyseessä on kuitenkin nuoren normaaliin kehitykseen liittyvä ohimenevä vaihe, jossa ympäristön normit kyseenalaistetaan. Nuori saa vertaisryhmältä myös tärkeää positiivista sosiaalista pääomaa kaverisuhteiden muodossa, ja harvoilla nuorilla negatiivinen sosiaalinen pääoma muodostuu hallitsevaksi yhteisöllisyyden muodoksi. Mitä enemmän nuorella on positiivisia sosiaalisen pääoman lähteitä, sitä epätodennäköisemmin yksittäiset sosiaalisen pääoman puutteet tai negatiivinen sosiaalinen pääoma vaikuttavat nuoren kehitykseen ja elämäntapaan. Toisinpäin voidaan todeta, että mitä enemmän nuorelle kasaantuu epäsuotuisia riskitekijöitä, kuten puutteellista tukea ja kontrollia tai taipumusta aggressiivisuuteen, sitä todennäköisemmin hän osallistuu esimerkiksi rikoskäyttäytymiseen (Salmi 2005, 98–99).

Monesti korostettu riskitekijöiden aikainen havaitseminen ja niihin puuttuminen ovatkin tärkeitä elementtejä nuorten hyvinvoinnin takaamisessa ja myös rikoskäyttäytymisen ehkäisyssä. Erityisen tärkeää on tunnistaa ne nuoret, joilla rikoskäyttäytyminen ei ilmene ohimenevänä osana nuoruutta, vaan joilla tällainen toiminta kuuluu laajempaan ongelmien kokonaisuuteen. Mitä aikaisemmassa vaiheessa ongelmat havaitaan sitä kattavammat mahdollisuudet tukitoimiin ovat vielä käytettävissä. Varhaisessa vaiheessa ongelmiin reagointi mahdollistaa asioihin puuttumisen myös pehmeämmillä keinoilla ilman, että tarvetta varsinaisiin rangaistuksiin on vielä syntynyt. Näin myös mahdollinen vaara nuoren ”rikolliseksi” leimaantumisesta saatetaan välttää. Erityisesti vuorovaikutusongelmista kärsivien nuorten sosiaalisen käytöksen tukeminen ja tehostettu sosiaalinen tuki esimerkiksi koulusta voivat helpottaa nuoren integroitumista yhteisöön ja auttaa sosiaalisen pääoman rakentamisessa.

Halpern (2005, 141) toteaa, että sosiaalinen pääoma ja rikollisuus linkittyvät väistämättä toisiinsa; sosiaalisen pääoman puute ja toisaalta jotkut sosiaalisen pääoman muodoista ovat vahvasti yhteydessä rikollisuuteen. Kysymys ei olekaan itsestään selvästi 'mitä enemmän sosiaalista pääomaa, sen parempi' -tilanteesta. Sosiaalinen tuki ja kontrolli eivät myöskään vaikuta samalla tavoin kaikissa yhteisöissä, vaan merkittäväksi tekijäksi nousee eri sosiaalisen pääoman tekijöiden muodostama kokonaisuus ja sitä kautta yhteisön kyky toimia (Ellonen 2005). Sosiaalisen pääoman erilaisista muodoista kuten normistoista, verkostoista ja sosiaalisista sanktioista, tarvitaan vielä tutkimusta, jotta pystyttäisiin tarkemmin erittelemään niiden merkitys rikollisuuden kannalta (Halpern 2005, 140–141). Sosiaalisen pääoman käsitteeseen liittyvien tutkimushaasteiden lisäksi toivoisi tulevan tutkimuksen vielä paremmin ottavan huomioon yksilökohtaisten ominaisuuksien, kuten persoonallisuuden ja varhaisten vuorovaikutusongelmien merkityksen sosiaalisen pääoman rakentumisessa. Erityisesti nuorten sosiaaliseen pääomaan liittyen myös vertaisryhmän merkityksestä sekä negatiivisen että positiivisen sosiaalisen pääoman tuottajana kaivataan lisää tutkimustietoa. Ylipäätään vertaisryhmän selvempi liittäminen osaksi sosiaalisen pääoman kokonaisuutta toisi lisäarvoa tämän hetkiseen tutkimustietoon.

**Lähteet**

- Agnew, Robert (2000) Sources of criminality: strain and subcultural theories. Teoksessa: Joseph F. Sheley (toim.) *Criminology. A contemporary handbook*. Belmont: Wadsworth.
- Akers, Ronald, L. (2000) *Criminological theories. Introduction, evaluation and application*. Los Angeles: Roxbury Publishing Company.
- Bourdieu, Pierre (1984) *Distinction. A social critique of the judgement of taste*. Cambridge: Harvard University Press.
- Bourdieu, Pierre (1986) The forms of capital. Teoksessa J. Richardson (toim.) *Handbook of theory and research for the sociology of education*. Westport, CT: Greenwood Press.
- Bourdieu, Pierre (1993) *The field of cultural production*. Cambridge: Polity Press.
- Brannigan, Augustine, Gemmell, William, Pevalin, David J. & Wade, Terrance J. (2002) Self-control and social control in childhood misconduct and aggression: The role of family structure, hyperactivity, and hostile parenting. *Canadian Journal of Criminology* April 2002, s.119–142.
- Browning, Christopher R.; Feinberg, Seth L. & Dietz, Robert D. (2004) The paradox of social organization: networks, collective efficacy, and violent crime in urban neighbourhoods. *Social Forces* 83(2), s. 503–534.
- Coleman, James S. (1988) Social capital in the creation of human capital. *American Journal of Sociology* 94, s. 95–120.
- Coleman, James S. (1990) *Foundations of Social Theory*. Cambridge: Belknap Press of Harvard University Press.
- Ellonen, Noora (2005) Paikallisyhteisöjen sosiaalisen pääoman merkitys nuorten masentuneisuudessa ja rikekäyttäytymisessä. *Nuorisotutkimus* 2/2005, s. 32–46.
- Ellonen, Noora & Korkiamäki, Riikka (2006) Sosiaalinen pääoma lasten ja nuorten hyvinvoinnin resurssina. Analyysi sosiaalinen pääoma -käsitteen käyttö kansainvälisessä lapsuus- ja nuorisotutkimuksessa. Teoksessa Hannele Forsberg, Aino Ritala-Koskinen & Maritta Törrönen (toim.) *Lapset ja sosiaalityö. Kohtaamisia, menetelmiä ja tiedon uudelleenarviointia*. Jyväskylä: PS-kustannus.
- Ellonen, Noora & Korkiamäki, Riikka (2005) Sosiaalinen pääoma lasten ja nuorten näkökulmasta. Teoksessa Pertti Jokivuori (toim.) *Sosiaalisen pääoman kentät*. Jyväskylä: Minerva Kustannus Oy.
- Ellonen, Noora & Salmi, Venla (2006) School and local community as a source of adolescents' psychosocial well-being: the association between social capital, depression and delinquency. Julkaisematon käsikirjoitus.
- Gatti, Uberto, Tremblay, Richard E. & Larocque Denis (2003) Civic community and juvenile delinquency. *British Journal of Criminology* 43, s. 22–40.
- Giordano, Peggy C., Crenkovich, Stephen A. & Pugh, M.D. (1986) Friendships and delinquency. *The American Journal of Sociology* 91(5), s. 1170–1202.
- Hagan, John, Merkens, Hans & Boehnke, Klaus (1995) Delinquency and disdain: social capital and the control of right-wing extremism among East and West Berlin youth. *The American Journal of Sociology* 100(4), s. 1028–1052.

- Hallman, Maria, Kannas, Lasse & Tynjälä, Jorma (1992) *Tupakka, tuoppi ja elämissen terveystyyli. Tutkimus 11–16-vuotiaiden tupakoinnista ja alkoholin käytöstä*. Helsinki: Sosiaali- ja Terveystieteiden tutkimuskeskus. Raportteja 61. Helsinki: VAPK-Kustannus.
- Halpern, David (2005) *Social capital*. Cambridge: Polity Press.
- Harris, Judith R. (1995) Where is child's environment? A group socialization theory of development. *Psychological Review*, 102(3), s. 458–489.
- Harris, Judith R. (1998) *The nurture assumption: Why children turn out the way they do*. New York: Free Press.
- Hartup, Willard W. (1983) Peer relations. *Teoksessa* Paul H. Mussen (toim.) *Handbook of child psychology, vol. IV*. New York: John Wiley & Sons.
- Hartup, Willard W. (1996) The company they keep: Friendship and their developmental significance. *Child Development* 67, s. 1–13.
- Henry, David B., Tolan, Patric H. & Gorman-Smith, Deborah (2001) Longitudinal family and peer group effects on violence and nonviolent delinquency. *Journal of Clinical Child Psychology* 30(1), s. 172–186.
- Hirschi, Travis (1969) *Causes of Delinquency*. Berkeley: University of California Press.
- Honkatukia, Päivi (1998) *Sopeutuvat tytöt? Sukupuoli, sosiaalinen kontrolli ja rikokset*. Helsinki: Oikeuspoliittisen tutkimuslaitoksen julkaisuja 152.
- Hynninen, Tuula & Haapasalo, Jaana (1996) Miksi aggressiiviset ja vetäytyvät lapset eivät ole suosittuja? *Psykologia* 31, s. 194–198.
- Kubrin, Charise E. & Weitzer, Ronald (2003) New directions in social disorganization theory. *Journal of Research in Crime and Delinquency* 40(4), s. 347–402.
- Kääriäinen, Juha, Rostila, Ilmari, Kivivuori, Janne, Ellonen, Noora & Korkiamäki, Riikka (2005) Nuorten hyvinvointioireista sosiaaliseen pääomaan. *Yhteiskuntapolitiikka* 70, s. 28–41.
- Lin, Nan (2001) Building a Network Theory of Social Capital. *Teoksessa* Nan Lin, Karen Cook & Ronald S. Burt (toim.) *Social capital. Theory and research*. New York: Aldine de Gruyter.
- Matsueda, Ross L & Anderson, Kathleen (1998) The dynamics of delinquent peers and delinquent behavior. *Criminology* 36(2), s. 269–308.
- McClenaghan, Pauline (2000) Social capital: exploring the theoretical foundations of community development education. *British Educational Research Journal* 26(5), s. 565–582.
- McNeal Jr., Ralph B. (1999) Parental involvement as social capital: differential effectiveness on science achievement, truancy, and dropping out. *Social Forces* 78(1), s. 117–144.
- Moffitt, Terrie E. (1993) Adolescence-limited and life-course-persistent antisocial behavior: A developmental taxonomy. *Psychological Review* 100(4), s. 671–701.
- Paxton, Pamela (1999) Is social capital declining in the United States? A multiple indicator assessment. *American Journal of Sociology* 105, s. 88–127.
- Portes, Alejandro (1998) Social capital: Its origins and applications in modern sociology. *Annual Review of Sociology* 24, s. 1–24.

- Pulkkinen, Lea (1996) Asosiaalinen ratautuminen. *Psykologia* 31, s. 4–8.
- Pulkkinen, Lea (2002) *Mukavaa yhdessä. Sosiaalinen alkupääoma ja lapsen sosiaalinen kehitys*. Jyväskylä: PS-kustannus.
- Putnam, Robert (1993) The prosperous community: social capital and public life. *American Prospect* 13, s. 35–42.
- Putnam, Robert (1995) Bowling alone: America's declining social capital. *Journal of Democracy* (6)1, s. 65–78.
- Putnam, Robert (2000) *Bowling alone. The collapse and revival of american community*. New York: Simon & Schuster.
- Putnam, Robert & Goss, Kristina (2002) Introduction. *Teoksessa* Robert, Putnam (toim.) *Democracies in flux. The evolution of social capital in contemporary society*. Oxford: Oxford University Press.
- Rubin, Kenneth H., Bukowski, William & Parker, Jefferey G. (1998) Peer interactions, relationships, and groups. *Teoksessa* William Damon (sarjan toim.) & Nancy Eisenberg (vol. toim.) *Handbook of child psychology: Vol. 3. Social, emotional, and personality development*. New York: Wiley.
- Rosenfeld, Richard, Messner, Steven F. & Baumer, Eric P. (2001) Social capital and homicide. *Social Forces* 80(1), s. 283–309.
- Salmi, Venla (2002) Helsinkiläisten kuudes- ja yhdeksäsluokkalaisten rikoskäyttämisen vertailua. *Teoksessa* J. Kivivuori (toim.) *Nuoret rikosten tekijöinä ja uhreina*. Helsinki: Oikeuspoliittisen tutkimuslaitoksen julkaisuja 188.
- Salmi, Venla (2004) *Varhaisnuorten normirikkomuksen – ongelma vai osa nuoruutta? Helsinkiläisten 12–13-vuotiaiden kielletyn ja rikollisen toiminnan laajuus, piirteitä ja merkityksiä*. Helsinki: Nuorisotutkimusverkosto/Nuorisotutkimusseura. Julkaisuja 40.
- Salmi, Venla (2005) Sosiaalinen pääoma ja nuorten rikollisuus. *Teoksessa* Janne Kivivuori & Venla Salmi, *Nuorten rikoskäyttäytyminen 1995–2004. Teemana sosiaalinen pääoma*. Helsinki: Oikeuspoliittisen tutkimuslaitoksen julkaisuja 214.
- Salmi, Venla & Kivivuori, Janne (2006) The association of social capital and juvenile crime: The role of individual and structural factors. *European Journal of Criminology* 2(3), s. 123–148.
- Salmivalli, Christina (2004) Nuori vertaisryhmässä. – Tekeekö seura kaltaisekseen? *Psykologia* 05/04.
- Sampson, Robert J. & Laub, John H. (1993) *Crime in the making: Pathways and turning points through life*. Cambridge: Harvard University Press.
- Sampson, Robert J., Morenoff, Jeffrey D. & Gannon-Rowley, Thomas (2002) Assessing 'neighbourhood effects': Social processes and new direction in research. *Annual review of Sociology* 28, s. 443–478.
- Shaw, Clifford and McKay, Henry D. (1969) *Juvenile delinquency and urban areas*. Revised edition. Chicago: University of Chicago Press.
- Schuller, Tom, Baron, Stephen & Field, John (2000) Social capital: A review and critique. *Teoksessa* Stephen Baron, John Field & Tom Sculler (toim.) *Social capital. Critical Perspectives*. Oxford: Oxford University Press.

- Siisiäinen, Markku (2003) Yksi käsite, kaksi lähestymistapaa: Putnamin ja Bourdieun sosiaalinen pääoma. *Sosiologia* 3/2003.
- Sutherland, Edwin (1947) *Principles of criminology* (4. painos). Philadelphia: J.B. Lippincott.
- Thornberry, Terence P., Lizotte, Alan J., Krohn, Marvin D., Farnworth, Margaret & Jang, Sung J. (1994) Delinquent peers, beliefs, and delinquent behavior: a longitudinal test of interactional theory. *Criminology* 32(1), s. 47–83.
- Viemerö, Vappu (1997) Mitkä tekijät ennustavat nuorten aikuisten rikollista käyttäytymistä? *Psykologia* 32, s. 284–289.
- Warr, Mark (1993) Age, peers, and delinquency. *Criminology* 31(1), s. 17–41.
- Warr, Mark (1996) Organization and instigation in delinquent groups. *Criminology* 34(1), s. 11–37.
- Warr, Mark (1998) Life-course transitions and desistance from crime. *Criminology* 36(2), s. 183–216.
- Wilson, William Julius (1987) *The truly disadvantaged*. Chicago: University of Chicago Press.
- Wilson, William Julius (1996) *When work disappears: the world of the new urban poor*. New York: Knopf.
- Woolcock, Michael (2000) Sosiaalinen pääoma: menneisyys, nykyisyys ja tulevaisuus. *Teoksessa* Kajanoja, J. & Simpura, J.: *Sosiaalinen pääoma: globaaleja ja paikallisia näkökulmia*. Helsinki: Stakes. Raportteja 252.
- Wright, John Paul, Cullen, Francis T. & Miller, Jeremy T. (2001) Family social capital and delinquent involvement. *Journal of Criminal Justice* 29, s.1–9.